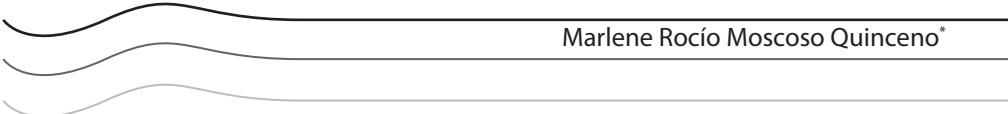


# Panorama sobre migración internacional y remesas en la ciudad de Cartago, Valle, Colombia

Publicación semestral de carácter técnico-científico / Escuela de Ingeniería de Antioquia –EIA–, Envigado (Colombia)  
Revista Soluciones de Postgrado EIA, ISSN 2811-3854 / Año VI / Volumen 6 / Número 11 / Julio-diciembre de 2013 / pp. 137-157



Marlene Rocío Moscoso Quinceno\*

\* Economista, especialista en Docencia Universitaria, Magíster en Educación. Coordinadora del grupo de investigación Dinámica Fronteriza de la Corporación de Estudios Tecnológicos del Norte del Valle. Coinvestigadora del grupo de investigación interinstitucional Comunnitas Sinergia. Miembro activo de la Red Latinoamericana sobre Migraciones «Colombiamigra» y de la Mesa Sur Pacífico de Investigación de las Instituciones Técnicas y Tecnológicas-ACIET.

PANORAMA SOBRE MIGRACIÓN INTERNACIONAL Y REMESAS EN LA CIUDAD DE CARTAGO, VALLE, COLOMBIA

Marlene Rocío Moscoso Quinceno

**Resumen**

El presente artículo muestra los resultados de la investigación Panorama sobre Migración Internacional y Remesas de la ciudad de Cartago, Valle, Colombia, realizada entre los años 2009-2012, con el propósito de caracterizar socio demográficamente a los hogares con experiencia migratoria (migrantes - retornados) y receptores de remesas. Los resultados obtenidos son fruto de un trabajo de reflexión y acción del Grupo de Investigación Dinámica Fronteriza, de la Corporación de Estudios Tecnológicos del Norte del Valle, en el que se logra un primer acercamiento en la generación de una línea base del hecho migratorio en Cartago, uno de los municipios que cuenta con una de las intensidades emigratorias internacionales más altas del país. Además se presenta el perfil socio demográfico de los hogares de la zona urbana de Zaragoza, como un caso especial de la migración en Cartago.

**Palabras claves:** migración internacional; perfil sociodemográfico; remesas; Cartago.

SITUATION ON INTERNATIONAL MIGRATION AND REMITTANCES IN THE CITY OF CARTAGO, VALLE, COLOMBIA

**Abstract**

This paper presents the results of the investigation about International migration and remittances of Cartago, Valle, Colombia, made between 2009-2012, in order to characterize socio-demographically households with migration experience (migrants - returnees ) and remittance. The results are the product of a work of reflection and action of the Border Dynamics Research Group, the Corporation of Technology Studies of the North of Valley, which achieved a first approach to generate a base line of migration in Cartago, one of the municipalities that has one of the highest international emigration intensities of the country. Also it shows a social-demographic profile of households in the urban area of Zaragoza, as a special case of migration in Cartago.

**Keywords:** International migration; Sociodemographic profile; Remittances; Cartago.

PANORAMA SOBRE A MIGRAÇÃO INTERNACIONAL E DAS REMESSAS NA CIDADE DE CARTAGO, VALLE, NA COLÔMBIA

**Sumário**

Este artigo apresenta os resultados da investigação Panorama sobre as Migrações Internacionais e Remessas Cartago, Valle, Colômbia, feita entre 2009-2012, a fim de caracterizar sócio demograficamente famílias com experiência de migração (migrantes - repatriados) e remessa. Os resultados são o fruto de um trabalho de reflexão e de ação do Grupo de Fronteiras Dynamics Research Corporation Estudos Tecnológicos North Valley, que alcançou uma primeira abordagem para gerar uma linha de base da migração em Cartago, um dos municípios que tem uma das mais altas intensidades de emigração internacionais do país. Além do perfil sócio-demográfico das famílias especiais presentes na área urbana de Zaragoza, como um caso especial de migração em Cartago.

**Palavras-chave:** A migração internacional; Perfil sócio-demográfico; Remessas; Cartago.

# Panorama sobre migración internacional y remesas en la ciudad de Cartago, Valle, Colombia

Marlene Rocío Moscoso Quinceno

Recibido 30 de noviembre de 2013 / Aprobado 4 de diciembre de 2013 / Discusión abierta hasta diciembre 2014  
Revista Soluciones de Postgrado EIA / Año VI / Volumen 6 / Número 11 / Julio-diciembre de 2013 / pp. 137-157

## 1. Introducción

El hecho migratorio se ha convertido en uno de los aspectos fundamentales del desarrollo social, económico y político de todas las naciones; no sólo por el desplazamiento de personas, sino por la transferencia de flujos comerciales, financieros, tecnológicos, culturales e intelectuales que conlleva.

En este contexto, el presente escrito expone los resultados obtenidos sobre el panorama migratorio en la ciudad de Cartago y su Zona Especial Urbana, Zaragoza, departamento del Valle del Cauca, Colombia, uno de los municipios del país, con mayor proporción de hogares con experiencia migratoria, 6,4 % (Censo, 2005).

Los datos presentados fueron resultado del trabajo conjunto de reflexión y acción entre La Corporación de Estudios Tecnológicos del Norte del Valle y la red de Universidades Públicas del Eje cafetero (ALMA MATER), con el propósito de caracterizar socio-demográficamente a los hogares con experiencia migratoria (migrantes- retornados) y receptores de remesas.

## 2. Metodología

Para el desarrollo del estudio, en Cartago se seleccionó una muestra de hogares, a través de muestreo aleatorio simple de conglomerados; y en Zaragoza se realizó censo de hogares, durante los años 2009 y 2010 respectivamente. Seguidamente se aplicaron encuestas a los hogares que cumplían por lo menos, una de las condiciones determinadas para el estudio: hogares con migrantes, hogares con retornados, hogares receptores de remesas. El método de estimación utilizado, fue basado en estimación puntual y estimación por intervalos de confianza al 95 %, para el caso de muestreo aleatorio simple por conglomerados con diferente tamaño. Para la recolección de la información se tomó como base el formulario de la Encuesta Nacional de Migración internacional, el cual fue ajustado y validado por el grupo de movilidad humana de la red de universidades públicas del eje cafetero y el equipo investigador del grupo Dinámica Fronteriza. Teniendo en cuenta los resultados obtenidos en las fases anteriores, y con el objeto de profundizar en algunos aspectos relacionados con el tema migratorio, durante

los años 2010 y 2011, se aplicaron dos grupos focales, y se realizaron 93 entrevistas a miembros de hogares con migrantes, retornados y receptores de remesas.

El documento se presenta en tres apartados: el primero tomó como punto de partida, los aspectos generales sobre la migración internacional a nivel mundial, nacional y regional, además de la migración de retorno internacional y las remesas. De igual manera se presentan los fundamentos epistemológicos de los diferentes enfoques teóricos, planteados a partir de las perspectivas: neoclásica, nueva economía de la migración, mercado dual, los sistemas mundiales, la perpetuación de los flujos internacionales, las redes sociales, la teoría institucional y la causalidad, las que permitieron categorizar el hecho migratorio en un contexto global.

El segundo apartado se refiere a la caracterización socioeconómica y demográfica de la migración internacional, la migración de retorno y las remesas en Cartago, mostrando el nivel de relación de las variables, desde una visión triádica que permite relacionarlas y analizarlas en forma holística. La última parte presenta el perfil socio demográfico de los hogares de la zona especial urbana de Zaragoza, como un caso especial de la migración en Cartago.

De esta manera se espera que los resultados de este estudio permitan un primer acercamiento en la generación de una línea base del hecho migratorio en Cartago; además de abrir el debate sobre la temática en el municipio, la intervención de los

diferentes actores, y el diseño de políticas públicas, en pro de dar solución a una problemática cuyos efectos están en mora de ser intervenidos.

### 3. Contextualización: la migración internacional

#### • **Migración en el mundo**

La migración internacional ha estado presente en gran parte de la historia de la humanidad, y se ha constituido en un elemento relevante para el desarrollo de los pueblos. De acuerdo con Durand y Massey (2003), la historia moderna de la migración internacional, se gesta a partir del periodo comprendido entre los años 1500 y 1800, caracterizado por la dominación Europea, como resultado de procesos de colonización, propios de la época del mercantilismo, y pertenecientes a tres grandes grupos: colonos agrícolas, administradores, artesanos y empresarios.

Según los mismos autores, durante el período comprendido entre 1800 y 1925, que corresponde a la época de la industrialización, la migración tuvo sus raíces en el desarrollo económico de Europa y los procesos de industrialización de las antiguas colonias del nuevo mundo, cuya característica principal estuvo marcada por el desplazamiento de gran parte de la población de Europa hacia las Américas y Oceanía en busca de nuevas formas de vida. Durante las décadas de 1930 y 1940, como resultado de la gran depresión de los años treinta, y de las consecuencias de la

Segunda Guerra Mundial, la movilidad estuvo representada por refugiados y desplazados. Entre 1940 y 1950, Europa se convirtió en uno de los mayores expulsos de población.

A partir de la década de los sesenta, la migración internacional estuvo caracterizada por el incremento y la diversidad, tanto en los países de origen como de destino. Al respecto, la organización internacional para las migraciones OIM (2010), afirma que durante el periodo comprendido entre 1960 y 1990, la migración se convirtió en un fenómeno más generalizado, caracterizado por el desplazamiento de los países en vía de desarrollo hacia Europa y Estados Unidos de América. De igual forma sostiene que, hacia el año 2000, la migración internacional se había convertido en un hecho verdaderamente globalizado, dado que a esa fecha, el mundo contaba con más de 150 millones de migrantes.

Hacia el año 2010, el número total de migrantes internacionales en todo el mundo ascendía a 214 millones de personas, que corresponde al 3,1 % de la población mundial; lo que significa que una de cada treinta y cinco personas en el mundo es migrante, hecho que genera gran impacto tanto en los países de origen como de destino (OIM, 2010).

De acuerdo a las proyecciones del mismo organismo, al año 2050 el número de migrantes internacionales a nivel global, podría alcanzar los 405 millones, a raíz de las crecientes disparidades demográficas, los efectos del cambio ambiental, la nueva dinámica política y económica mundial, las

revoluciones tecnológicas y las redes sociales (OIM, 2010).

La misma organización reporta a Estados Unidos de América, como el país con el mayor número de migrantes en el mundo, seguido por la Federación de Rusia, Alemania, Arabia Saudita, Canadá, Francia, Reino Unido, España y Ucrania. Además, el 57 % de los migrantes vive en países de ingresos altos; la composición por sexo de los migrantes corresponde al 51 % de hombres y una cada vez más marcada representación de las mujeres entre los migrantes altamente calificados (49 %); asimismo, se evidencia un incremento en la migración de jóvenes y niños.

Por su parte, el grupo de análisis de las perspectivas de desarrollo del Banco Mundial sostiene que, entre los 10 países con mayor proporción de emigración al año 2010, sobresalen: México, India, Rusia, China, Ucrania, Bangladesh, Pakistán, Reino Unido, Filipinas y Turquía (Banco Mundial, 2010).

Para el mismo grupo, en los países de América Latina y el Caribe, la emigración representa aproximadamente el 15 % de la inmigración internacional en todo el mundo. Los 10 países con mayor proporción de emigración de la región son: México, Colombia, Brasil, El Salvador, Cuba, Ecuador, Perú, República Dominicana, Haití, Jamaica (Banco Mundial, 2010).

#### • **Emigración en Colombia**

Tal como lo plantea Mejía (2012), aun cuando los movimientos migratorios internacionales han sido objeto de interés

gubernamental y normas desde los primeros días de la vida republicana de Colombia, es a partir de la segunda mitad del siglo XX cuando estas cobran real importancia, al darse un constante incremento de la salida de nacionales.

De acuerdo con algunos estudios sobre el tema, en Colombia se han registrado tres grandes períodos migratorios: el primero entre 1965 y 1975, el segundo entre 1975 y 1985, y el tercero entre 1996 y 2006

El primer periodo migratorio, comprendido entre 1965 y 1975, estuvo caracterizado por un alto flujo de emigración hacia Venezuela, Ecuador y Estados Unidos. El flujo de emigrantes hacia Venezuela, originado por el auge del petróleo, suscitó desplazamientos de emigrantes colombianos, de departamentos cercanos a la frontera, tales como Santander, Cesar, Norte de Santander y la Guajira, población que al parecer era en su mayoría rural y con bajo nivel de escolaridad. No obstante, los flujos migratorios empezaron a disminuir cuando la economía del país vecino decreció y el auge petrolero terminó (Cardona *et al.*, 1980 citado en Cárdenas y Mejía, 2006).

Al respecto Pellegrino (2002), citado por Mejía (2012) sostiene:

La nacionalización e incremento en los precios del petróleo y el hierro, a partir de 1973 y hasta mediados de 1982, significó para el estado venezolano una masa importante de recursos, que en el marco de una estabilidad democrática desde 1958 y un crecimiento económico

sostenido, y de los impactos de una crisis en los países industrializados sobre los países latinoamericanos no exportadores de petróleo, constituyó una coyuntura especial para la atracción de inmigrantes, particularmente colombianos (190).

Situación similar ocurrió con Ecuador, cuyo auge perduró hasta la primera mitad de 1980, se reanudó a comienzos de los años 90 y, «tuvo como factor de atracción la dolarización de la economía ecuatoriana y como factor de expulsión el escalamiento del conflicto interno colombiano en la zona de frontera» (Mejía, 2012: 192).

La corriente migratoria hacia Estados Unidos se originó como resultado de la reforma de las leyes de inmigración norteamericanas, que facilitaron la reunificación familiar y la fácil obtención de visa de residencia para los inmigrantes. Para la década de los años setenta, alrededor de 63.538 colombianos buscaban alcanzar el sueño americano. Este episodio sentó las bases para las redes sociales que posteriormente generaron el nacimiento del fenómeno migratorio; la mayoría eran profesionales en medicina e ingeniería (Guarnizo, 2004, citado por Cárdenas y Mejía, 2006).

El segundo periodo migratorio se presentó entre 1975 y 1985, provocado principalmente por una fuerte caída del crecimiento del Producto Interno Bruto (PIB), y un incremento vertiginoso en la tasa de desempleo del país, que para 1985, alcanzó un máximo de 14,5 %. Además de las políticas de Inglaterra para estimular mano de obra no calificada y el acelerado

crecimiento del narcotráfico colombiano, el cual requería con urgencia distribuidores y comercializadores del producto (Cárdenas y Mejía, 2006).

El flujo migratorio en este periodo se vio incrementado igualmente por la presencia de redes de narcotráfico, especialmente hacia Estados Unidos, provenientes en su mayoría del eje cafetero y del Valle del Cauca.

Finalmente, entre 1996 y 2007, se presentó en el país una aceleración migratoria sin precedentes, ocasionada por dos problemáticas: el crecimiento del conflicto armado y la crisis económica; durante este periodo, y como resultado de la crisis interna, ocasionada por el conflicto armado, la apertura económica y el desequilibrio social, surge España como una nueva plataforma para la migración internacional de los colombianos, «que ante las restricciones migratorias impuestas por los Estados Unidos, reforzadas a raíz de los hechos del 11 de septiembre, buscaron nuevos destinos, preferencialmente España, país que hasta 2003 no exigía visa a los colombianos» (Mejía, 2012: 196).

Finalmente, los flujos migratorios Colombianos han tenido múltiples destinos, que abarcan buena parte del mundo, pero se han concentrado en un pequeño grupo de países, en particular Estados Unidos, España y Venezuela, cuyo peso ha sufrido variaciones importantes en función, principalmente, de la situación económica, las posibilidades de empleo y la

normatividad migratoria en ellos (Mejía *et al.*, 2009).

#### • Stock de emigrantes en el exterior

El estudio sobre el perfil migratorio de la OIM (2010), asevera que “según el reporte del DANE (2009), a partir de los resultados de la Conciliación Censal 1985–2005, se considera que el número total de colombianos en el exterior es de 3.378.345” (OIM, 2010: 81).

Por su parte, Mejía (2012: 204) sostiene que «aun teniendo en cuenta subregistros atribuibles al ocultamiento de población en condiciones de irregularidad migratoria, el total de la población emigrante colombiana (nacida en Colombia), al año 2012, se acerca a los 2.700.000», si se tiene en cuenta que:

...El Banco Mundial, trabajando con información de 210 países, estima el *stock* de emigrantes de Colombia en 2.122.100, mientras el acopio nuestro de información oficial de 58 países, fundamentalmente resultado de los censos de la ronda del 2010, incluidos todos aquellos donde se sabe la existencia de colectivos importantes de colombianos, genera un valor semejante al anterior: 2.119.149 (203).

A continuación se presenta el stock de emigrantes de Colombia, resultado del «acopio de información oficial de 58 países, fundamentalmente resultado de los censos de la ronda del 2010, incluidos todos aquellos donde se sabe

la existencia de colectivos importantes de colombianos» (Mejía 2012:203).

### • Características generales de los migrantes colombianos

De acuerdo con los resultados generales de la Encuesta Nacional de Migraciones Internacionales y Remesas (ENMIR), la mayor concentración de emigrados por edad, (80,8 %) se encuentran entre los rangos de 18 a 44 años; de estado civil, casados y en unión libre, en su mayoría; con predominancia de los hijos como jefes del hogar. En cuanto a género sobresale una mayor concentración de hombres, pero

se evidencia una progresiva participación de mujeres, especialmente a España. El 72 % de los emigrados cuenta con, por lo menos, educación secundaria completa. El principal motivo de los colombianos para irse a vivir al exterior es el económico-laboral (85,7 %), la reunificación familiar (6,8 %), estudio (4,3 %), y conocer y aventurar (2,2 %). Entre los principales países de destino de los colombianos se encuentran España (38,3 %) y Estados Unidos (17,3 %) (Mejía *et al.*, 2009).

Por su parte, (Banco Mundial, 2010) reporta como principales países de destino de los colombianos a Estados Unidos, República

**Tabla 1.** Personas nacidas en Colombia residentes en 58 países, por sexo y año de la información, según país, alrededor de 2010

Países	Total	Hombres	Mujeres	Año	Países	Total	Hombres	Mujeres	Año
Venezuela	684.040	326.735	357.305	2010	Finlandia	854	445	409	2011
Estados Unidos	636.555	274.355	362.200	2010	Guatemala*	901	424	447	2010
España	373.992	160.109	213.883	2011	Portugal	672	228	444	2009
Ecuador	93.237	44.089	49.148	2010	Honduras*	536	295	241	2010
Panamá	41.885	19.012	22.873	2010	Salvador*	554	270	284	2010
Canadá*	45.569	21.041	24.528	2010	Nueva Zelanda	427	142	285	2010
Italia	36.674	12.864	23.810	2011	Nicaragua	365	175	191	2010
Reino Unido	23.000			2011	Grecia	328	72	256	2010
Francia	20.552	8.916	11.636	2008	Uruguay	314			2010
Alemania	14.253			2010	Paraguay	297			2010
México	13.922	5.967	7.955	2010	Islas Caimán	279			2010
Países Bajos	13.296	5.554	7.742	2011	Luxemburgo*	200	9	103	2010
Chile	12.929	5.370	7.559	2009	Irlanda	180	74	106	2011
Australia	10.670	5.090	5.580	2009	Hungría	144	74	70	2009
Suecia	10.531	5.382	5.149	2011	Cuba	155			2010
Aruba	9.279	3.379	5.899	2010	Rep. Checa	166	85	81	2011
Rep. Dominicana	7.005	3.471	3.534	2010	Haití	134			2010
Suiza	6.398	2.479	3.919	2010	Islandia	130			2010
Perú	5.361	2.520	2.841	2007	Chipre	109			2010
Bélgica	4.839	1.996	3.843	2010	Polonia	96	54	42	2011
Noruega	4.823	2.573	2.250	2009	Filipinas	70			2010
Brasil*	4.185	2.290	1.870	2010	Turquía	54			2010
Argentina	3.713	1.731	1.982	2001	Bahamas	31			2010
ExAntillasHol.	3.037			2010	Eslovenia	29	9	20	2011
Israel	3.012			2009	Eslovaquia	28	22	6	2009
Dinamarca	2.947	1.547	1.400	2011	Lituania	27	17	10	2008
Japón*	2.881	1.277	1.604	2010	Belice	27			2010
Austria	1.294	510	784	2009	Latvia	9	3	6	2011
Bolivia*	2.086	1.006	1.080	2010	Rumania	6	3	3	2009
<b>TOTALES</b>						<b>2.099.087</b>	<b>921.664</b>	<b>1.132.408</b>	

**Fuente:** Mejía (2012). Colombia y las migraciones internacionales. Evolución reciente y panorama actual a partir de las cifras.



Bolivariana de Venezuela, España, Ecuador, Canadá, Panamá, Francia, Italia, Reino Unido, Alemania

- **Emigración en el Valle del Cauca**

En el Valle del Cauca, al igual que en el resto del país, el auge de la economía petrolera en Venezuela y los cambios en la legislación de inmigración de Estados Unidos, la crisis económica y el creciente conflicto armado interno, sumado a las altas tasas de desempleo, violencia, inseguridad e inestabilidad política, motivaron a la población a buscar en la emigración una alternativa para proporcionar a sus familias la satisfacción de necesidades básicas que difícilmente suplían en Colombia; situación que permite explicar el incremento paulatino del fenómeno de la migración de nacionales hacia el exterior; y, con él, el elevado monto de envío de remesas, razón por la cual puede afirmarse que esta problemática se ha convertido en uno de los aspectos fundamentales del desarrollo social, económico y político de muchas naciones; no sólo porque conlleva el desplazamiento de personas, sino por la transferencia de flujos comerciales, financieros, tecnológicos, culturales e intelectuales.

De igual manera, el Valle del Cauca es uno de los departamentos del país con el más alto índice de personas viviendo en el exterior (24,1 %), y mayor porcentaje de hogares con experiencia migratoria, (6,4 %); y Cartago, el segundo municipio del Departamento, con la más alta incidencia

migratoria internacional, ya que, de sus 34.525 hogares, 3.468 tienen al menos uno de sus miembros viviendo de manera permanente en el exterior (10,1 %) Censo (2005).

- **Migración de retorno internacional**

El estudio sobre Retorno a la Comunidad Andina (2012), define el retorno internacional como “el regreso de un migrante internacional a su país de origen, con intención de restablecer su residencia en él, independientemente de la duración de su estadía en el exterior y de la eventualidad de una re emigración posterior (Mejía y Castro, 2012).

A partir del año 2008, la migración de retorno empieza a tomar fuerza como objeto de investigación y de interés gubernamental, como resultado de la crisis económica y financiera internacional, cuando los medios de comunicación anunciaron incrementos significativos de nacionales a sus países de origen; situación que motivó a los países con mayor proporción de inmigrantes a introducir nuevas políticas migratorias tendientes a «alcanzar tres objetivos: proteger los mercados laborales de los trabajadores nacionales, limitar la entrada de migrantes y fomentar su retorno» (OIM, 2010: 128).

Al respecto, el Informe sobre las Migraciones en el Mundo (2010), sostiene:

...Aunque los datos sobre las tendencias de la migración de retorno son limitados, hasta

el momento no parece haber pruebas suficientes de un retorno masivo de migrantes a sus países de origen. Eso obedece, en gran medida, a factores como el elevado nivel del sistema de protección social de algunos países de acogida y al hecho de que las condiciones en el país de origen pueden ser mucho más difíciles que en el país de destino (126-127).

De acuerdo con Mejía y Castro (2012), Colombia, durante los 5 años anteriores al censo 2005, contaba con 86.529 retornados, sin incluir las personas que tuvieron un cambio de residencia posterior al retorno.

Durante el periodo 2005-2008, según Mejía *et al.* (2009), la migración de retorno se da especialmente desde Estados Unidos, Venezuela, España y Ecuador, dado que son los principales destinos de los colombianos. Además, sobresalen como principales motivos de retorno de los colombianos, independiente de la fecha de migración, el económico-laboral (69 %), conocer y aventurar (15,5 %), matrimonio y reunificación familiar (7,1 %) y estudio (6,2 %).

- **Remesas**

En el contexto de la migración, las remesas constituyen uno de los elementos determinantes en el impacto socioeconómico de los pueblos, por ello muchos sectores de la economía las están visionando dentro de sus estrategias de desarrollo. Según

el Banco Interamericano de Desarrollo, BID, las remesas que los emigrantes envían a sus países, constituyen una de las expresiones económicas más impactantes de la globalización, y se han convertido en una fuente significativa de recursos para las economías en desarrollo.

Uribe (2005), define las remesas internacionales como las transferencias que realizan las personas emigrantes a sus familiares residentes en el país de origen. Las que son enviadas por medios formales, son registradas como ingreso de divisas en la balanza de pagos del país receptor; las demás, no se registran y, por consiguiente, no son contabilizadas como remesas.

La Comisión Económica para América Latina, CEPAL, (2000), citada por Bejarano (2006), clasificó tres tipos de remesas: familiares, repatriación de ahorro y colectivas.

Las remesas familiares conforman el grueso de los ingresos, y son enviadas por los migrantes a sus familias para sostenimiento; cuando éstas se utilizan para inversión, generalmente se destinan al mejoramiento de las condiciones de vivienda, compra de terrenos, capital de trabajo y activos fijos de pequeños negocios familiares o pequeñas unidades agrícolas. Esta tipología se encuentra relacionada con el altruismo, como uno de los principales motivos del envío de remesas, destinadas primordialmente al sustento de sus familiares.

La repatriación de ahorros que los migrantes envían en forma de inversiones, puede

ser de tipo personal o empresarial. Estos envíos no forman parte del concepto de remesas en sí, pero, por la forma como se realizan, es muy probable que en su mayoría se compute dentro de inversiones de tipo empresarial destinadas a negocios en la localidad o región de origen; o bien inversiones personales, bajo la forma predominante de adquisiciones de casas o pequeñas propiedades agrícolas.

Remesas colectivas tienen su origen en las colectas que realizan los migrantes en Estados Unidos, a través de sus organizaciones, con el fin de patrocinar alguna acción, proyecto, evento o festividad colectiva, en sus localidades de origen. Se pueden distinguir tres destinos genéricos: patrocinio de fiestas cívicas o religiosas, obras comunitarias y proyectos de tipo empresarial.

En cuanto a los motivos para el envío de remesas, Uribe (2005) menciona seis razones: altruismo, pago de obligaciones financieras, suavización del consumo en el tiempo, seguridad, inversión y herencia o preservación de los derechos familiares.

Por otra parte, en cuanto a los principales destinatarios de remesas en el mundo al año 2010, se encontraban: India, China, México, Filipinas, Bangladesh, Nigeria, Pakistán, Líbano, República Árabe de Egipto y Vietnam (Banco Mundial, 2010).

En América Latina y el Caribe, los 10 destinatarios de remesas principales en 2010 fueron: México, Brasil, Guatemala, Colombia, El Salvador, República Dominicana, Honduras, Ecuador, Perú y Jamaica.

En Colombia, las remesas familiares o de trabajadores se han convertido en una importante fuente de ingresos corrientes de la Balanza de Pagos. En este aspecto, el informe anual 2011 de Estadísticas y Remesas de la Comunidad Andina, afirma:

... En Colombia, el porcentaje de remesas respecto al PIB ha tenido un comportamiento variable. Iniciando con una tasa de 3 por ciento en el año 2002, registra el máximo de 3,9 en el año 2003 y luego mantiene una tendencia decreciente presentando su valor mínimo en el año 2011 de 1,3 por ciento. Comunidad Andina (2011).

En lo que respecta a los ingresos de remesas recibidos en Colombia, la Revista Semana Económica informó que, de acuerdo a reportes del Banco de la República, al año 2012 «los ingresos por concepto de remesas superaron las exportaciones de productos como café, flores, banano y textiles e individualmente solo las superan el carbón y el petróleo» (Semana Económica, 2012:1)

La siguiente tabla muestra los ingresos de remesas de trabajadores, recibidos en Colombia durante los últimos once años.

A nivel regional, el Departamento del Valle del Cauca, continúa siendo el principal receptor de remesas del país, con el 28 % de destinación de dichos recursos, seguido de Antioquia con el 15 %, Cundinamarca con el 13 % y Risaralda con el 11 % (Banco de la República, 2010).

**Tabla 2.** Ingresos anuales de remesas de trabajadores recibidas en Colombia, 2000 – 2010 (en millones de dólares EE.UU.).

Año	2000	2001	2002	2003	2004	2005	2006	2007	2008	2009	2010
Monto remesas de trabajadores	1.578	2.021	2.454	3.060	3.170	3.314	3.890	4.493	4.842	4.143	4.023

**Fuente:** Informe Perfil Migratorio de Colombia. OIM (2010) (Banco de la República, 2010).

**Tabla 3.** Ingresos semestrales de remesas de trabajadores recibidas en el Departamento del Valle del Cauca, 2009-2012 (en millones de dólares EE.UU)

Año Semestre	2009			2010			2007			2012
	I	II	Total	I	II	Total	I	II	Total	Total
Monto remesas de trabajadores	575,2	587,6	1162,8	532,2	607,8	1140	560,1	589,8	1149,9	552

**Fuente:** Encuesta Trimestral de remesas - Banco de la República (2012).

La siguiente tabla muestra los ingresos de remesas de trabajadores, recibidas semestralmente, en el departamento del Valle del Cauca.

#### • Características de las Remesas en Colombia

De acuerdo con Asobancaria (2012), entre las regiones con mayor participación en el monto de recepción de remesas en Colombia se encuentran: El Valle del Cauca, que continúa siendo el principal destino de los recursos con el 28 %, seguido de Antioquia con el 15 %, Cundinamarca con el 13 % y Risaralda con el 11 %.

Según el mismo organismo, la mayoría de remesas provienen de Estados Unidos (34 %), España (30 %) y Venezuela (11 %). Gran parte de estos dineros se han utilizado tradicionalmente para suavizar el consumo, permitiendo a las familias suplir necesidades de liquidez inmediatas. El 29 % de los beneficiarios las utilizan para la

compra de alimentos, el 23 % para el pago de servicios públicos, en tanto que el 15 % las utiliza para la compra de vivienda; un 6 % se destina a salud y un 5,8 % es usado para financiar la educación.

## 4. Enfoques teóricos

Para el desarrollo del proyecto, se tomó como referencia un fundamento teórico que permitiera abordar el fenómeno de la movilidad humana en Cartago, específicamente para caracterizar socio-demográficamente a los hogares con experiencia migratoria (migrantes y retornados), y receptores de remesas del municipio. Sin embargo, ningún enfoque por sí mismo brinda los elementos necesarios para el tratamiento adecuado del problema, ya que cada uno presenta diversas causas y efectos, no fáciles de medir, las cuales varían de acuerdo a su contexto y dinámica. Al respecto Arango (2000), plantea:

Quizá la mayor dificultad del estudio de la migración sea su extremada diversidad en cuanto a formas, tipos, procesos, actores, motivaciones, contextos socioeconómicos y culturales, etc. No es de extrañar que las teorías tengan dificultades para explicar tal complejidad. Como dice Anthony Fielding, quizá la migración sea otro «concepto caótico», que necesite ser «desempaquetado, para que cada parte pueda verse en su propio contexto histórico y social de modo que su importancia en cada contexto pueda entenderse por separado. Ese «desempaquetamiento» requiere una mejor integración de la teoría y la investigación empírica (45-46).

Por ello, teniendo en cuenta que no existe una sola perspectiva que explique claramente el fenómeno migratorio, sino un conjunto de diferentes disciplinas, la presente investigación se soporta sobre los enfoques más representativos que se han logrado vislumbrar en el desplazamiento de personas, una realidad que históricamente ha permeado las sociedades del mundo, principalmente por tres factores: económico, social y político (Solimano, citado por Cárdenas y Mejía, 2006).

- **Teoría neoclásica**

Desde el planteamiento de Arango (2003:4), la teoría neoclásica de las migraciones combina «la perspectiva micro de la adopción de decisiones por parte de los individuos, con la perspectiva macro de los determinantes estructurales». Para este autor, «la raíz de las migraciones ha

de buscarse en las disparidades entre los niveles salariales de los distintos países, que a su vez reflejan diferencias en niveles de ingresos y bienestar» (Arango, 2003: 4).

Al respecto, Todaro (1969) y Borjas (1989), citados por Durant y Massey, (2003), plantean que la migración se da dentro de una elección de racionalidad económica que busca establecer un equilibrio entre costos e ingresos, fundamentado en las denominadas diferencias estructurales entre países, resultado de diferentes niveles de oferta y demanda de trabajo entre regiones.

- **La nueva economía de la migración**

Esta teoría comparte con la neoclásica el tema de la elección racional; sin embargo, considera que la unidad de análisis es la familia más que el individuo mismo, ya que en últimas, lo que éste anhela es brindarle a través del envío de remesas mayor estabilidad económica y, con ello, reducir posibles riesgos y compensar los costos de oportunidad que implican el acto de migrar al exterior (Arango, 2003).

En contraposición a la teoría neoclásica, la nueva economía de la migración le da más relevancia a la distribución de los ingresos, ya que a mayor desigualdad de estos en determinado país, más se sentirá la privación relativa y aumentarán los incentivos para la movilidad humana. En este enfoque, no sólo el factor de salario provoca viajar al exterior, sino también las distorsiones, tanto en el mercado laboral

como el crediticio, de seguros y de capital (Durand y Massey, 2003).

- **Teoría del mercado dual**

Este enfoque reconoce que aun cuando los actores deciden migrar para mejorar su nivel de vida, la migración internacional es el resultado de la constante demanda de mano de obra de los países desarrollados. Sobre este planteamiento, Arango (2003) sostiene que las economías desarrolladas requieren ocupar puestos de trabajo que la población nativa no está dispuesta a realizar, por tratarse de actividades no cualificadas, mal remuneradas o peligrosas.

Al respecto, Durant y Massey (2003) sostienen:

... La dualidad entre capital y trabajo se extiende a la fuerza de trabajo y toma la forma de un mercado laboral segmentado. Los salarios bajos, las condiciones inestables y la falta de posibilidades de movilidad razonables en el sector secundario impiden o dificultan la atracción y contratación de trabajadores nativos. Éstos más bien son atraídos por el sector primario, intensivo en capital, en el que los salarios son más altos, hay estabilidad laboral y existe la posibilidad de mejoras ocupacionales. La distinción entre sector primario y secundario se refiere al mercado de trabajo segmentado, no a los sectores de la economía. Los empleadores vuelven entonces sus miradas hacia los inmigrantes para satisfacer el déficit de trabajadores dentro del sector secundario (20).

- **Teoría de los sistemas mundiales**

Según Massey, Arango y Pellegrino (2000), este enfoque surge a partir de la introducción del modo de producción capitalista globalizado, en las comunidades agrícolas, caracterizado por la inserción de herramientas mecanizadas y cultivos industriales, generadores de una nueva fuerza de trabajo móvil que necesita desplazarse en busca de nuevas oportunidades laborales para su sustento. En este contexto, «desplazarse de un lugar económicamente atrasado hacia el dinamismo y la excitación de la ciudad daba la sensación de un progreso personal, a pesar de las modestas circunstancias en las que se encontrara después del movimiento» (Durand y Massey, 2003: 23).

Reyes (2002), sostiene:

... Para la teoría de los sistemas mundiales, las teorías tradicionales del desarrollo no explican completamente las condiciones actuales. Esta crítica del sistema capitalista, ha estado presente desde su nacimiento. Bajo las condiciones internacionales actuales hay aspectos específicos de monopolio de capital, medios de transacción, y sus operaciones en concreto a nivel mundial que han afectado considerablemente las relaciones internacionales entre los países (12).

- **Redes sociales**

Para Arango (2003: 19), «las redes migratorias pueden definirse como conjuntos de relaciones interpersonales que vinculan

a los migrantes, emigrantes retornados o candidatos a la emigración con parientes, amigos o compatriotas, ya sea en el país de origen o en el destino».

El mismo autor señala que para este enfoque teórico, los migrantes se conectan con sociedades receptoras a través de lazos de parentesco, amistad, paisanaje y organizaciones sociales. Este apoyo de la comunidad transnacional genera un constante e indefinido flujo de movilidad humana, ya que le permite al migrante no sólo bajos costos (económicos y psicológicos) y riesgos de desplazamiento, sino, además, la facilidad de integrarse al país de destino.

Durand y Massey, por su parte, consideran que «las redes hacen de la migración internacional algo enormemente atractivo como estrategia de diversificación de riesgos o de maximización de utilidades» (2003:32).

#### • **Teoría Institucional**

Una vez se presenta el flujo migratorio internacional, aparecen instituciones humanitarias y de caridad que trabajan de forma legal, las cuales apoyan y promueven la migración, ofrecen orientación, refugio y asesoría para que el emigrante pueda ingresar al mercado laboral del país de destino. A su vez, se origina un mercado ilegal, empresas que aseguran tener la capacidad de gestionar contratos de trabajo, falsificación de documentos y visas, matrimonios por conveniencia, etc. (Herrera, 2006 citando a Massey).

#### • **Causación acumulativa**

El enfoque de la causalidad acumulada, sostiene que la migración internacional tiende a repetirse y perpetuarse en el tiempo, transformando el contexto social en que se presenta y generando mayores probabilidades de desplazamientos adicionales. Para Durand y Massey (2003) «La causalidad es acumulada en el sentido de que cada acto migratorio altera el contexto social dentro del cual se toman las decisiones migratorias posteriores, particularmente porque posibilitan movimientos adicionales» (34).

## 5. Algunos resultados de la investigación para el «caso»

Los que siguen son algunos de los resultados de la Investigación vistos de forma gráfica. Estos se presentan a fin de proporcionar una imagen acerca de las características de fenómeno vistos en el «caso» de la ciudad de Cartago y en Zaragoza. No debe soslayarse el hecho de que se trata de una panorámica de algunas de las variables del fenómeno estudiado.

## 6. Observaciones finales

Los jefes de los hogares con migrantes son en su mayoría los hijos (72,2 %), mientras en los retornados son ellos mismos quienes toman la jefatura del hogar (46,6 %). Al igual que los receptores de remesas que lideran la jefatura de los hogares en un (61,8 %).

El 59,8% de los migrantes de los hogares de la Zona especial de Zaragoza son mujeres,

mientras el 51,7 % de los retornados son hombres, y 61,8 % de los receptores de remesas son mujeres. El estado civil de los migrantes es en su mayoría solteros (45,4 %) y casados (33 %); los retornados por su parte son, en su mayoría, de estado civil solteros (46,6 %), casados (24,1 %) y en unión libre (22,4 %); los receptores de remesas se caracterizan por ser en su gran mayoría solteros (31,5 %), casados (28,1 %) y viudos (9 %).

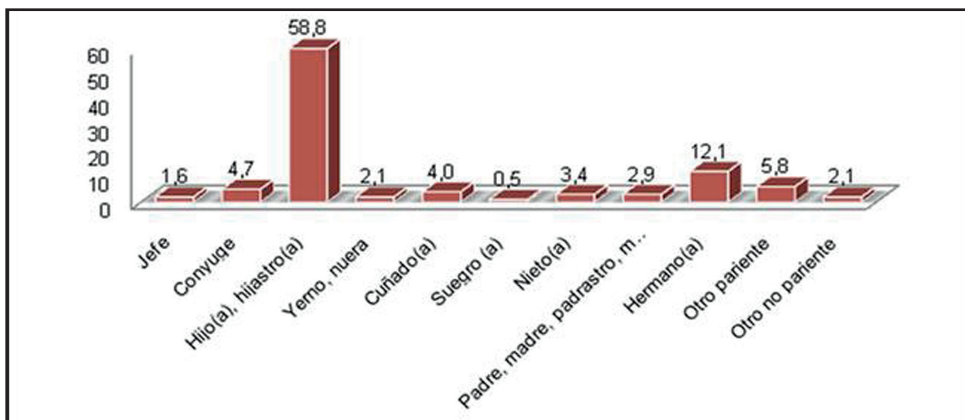
En términos de educación, el 36,1 % de los migrantes ha alcanzado un nivel educativo de secundaria completa, mientras un 21,7 % de los retornados y un 16,9 % de los receptores de remesas han alcanzado este mismo nivel. Por otra parte, mientras el 13,6 % de los receptores de remesas ha alcanzado un nivel de educación superior completa, el 8,6 % de los retornados, y el 8,2 % de los emigrantes alcanzan dicho nivel. De igual forma, un 9 % de

los receptores de remesas reportan no tener ningún nivel de educación, un 23 % no alcanzó a terminar la primaria, y un 37,1 % no terminó la secundaria. El nivel de maestría solo ha sido alcanzado por el 1,7 % de los retornados.

Los corolarios anteriores, son coherentes con los datos sobre perfiles sociodemográficos a nivel nacional, regional y local; sin embargo, dado el contexto y las condiciones particulares de la Zona, las proporciones resultan ser superiores a las del municipio de Cartago.

## 7. Conclusiones

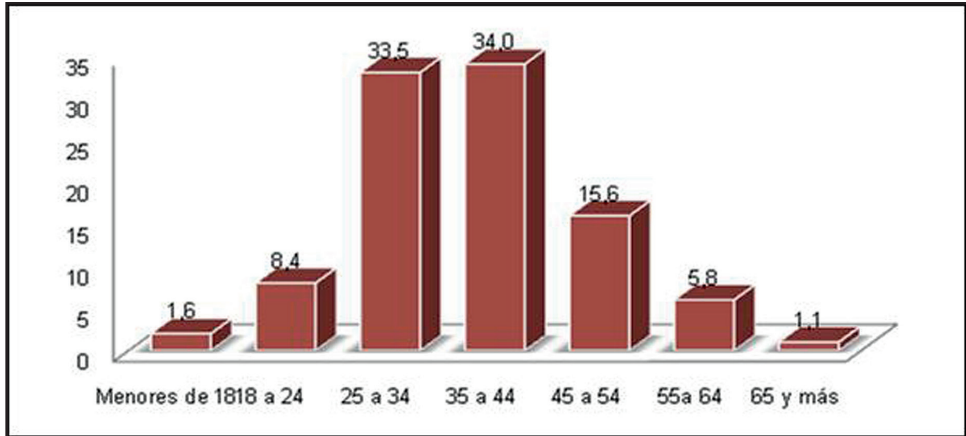
Los resultados del estudio permiten evidenciar una alta concentración de experiencia migratoria (migrantes, retornados) y recepción de remesas en Cartago y su Zona Especial Urbana, Zaragoza.



**Gráfico 1.** Porcentaje parentesco de la persona emigrada con el jefe de hogar

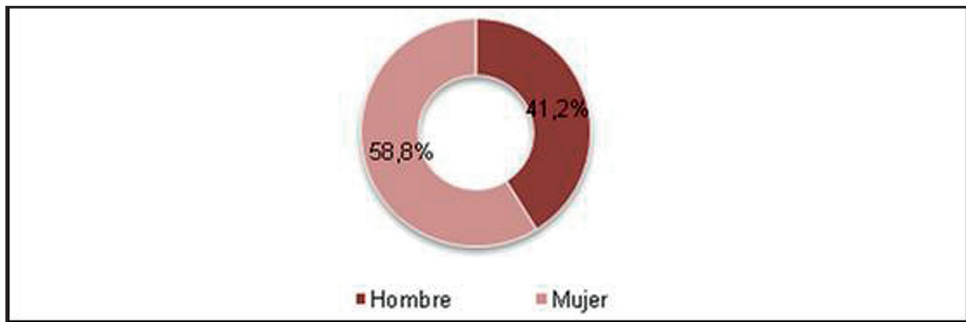
**Fuente:** Encuesta Migración Internacional y Remesas Cartago-Valle-Colombia. 2009





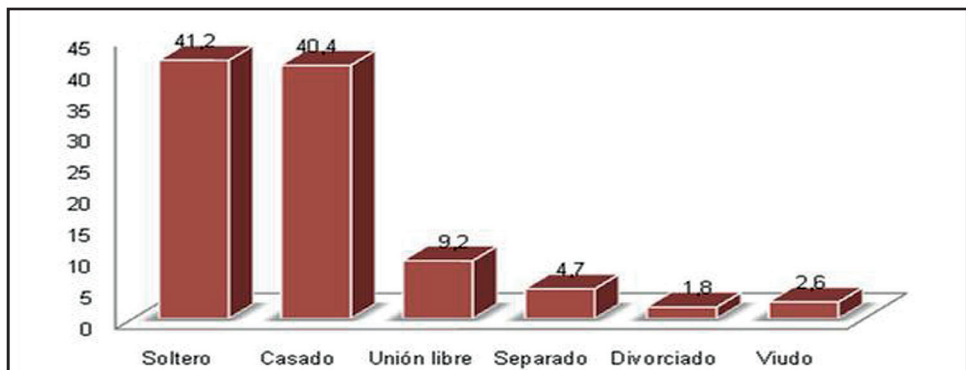
**Gráfico 2.** Porcentaje emigrados por edad

**Fuente:** Encuesta Migración Internacional y Remesas Cartago-Valle-Colombia. 2009



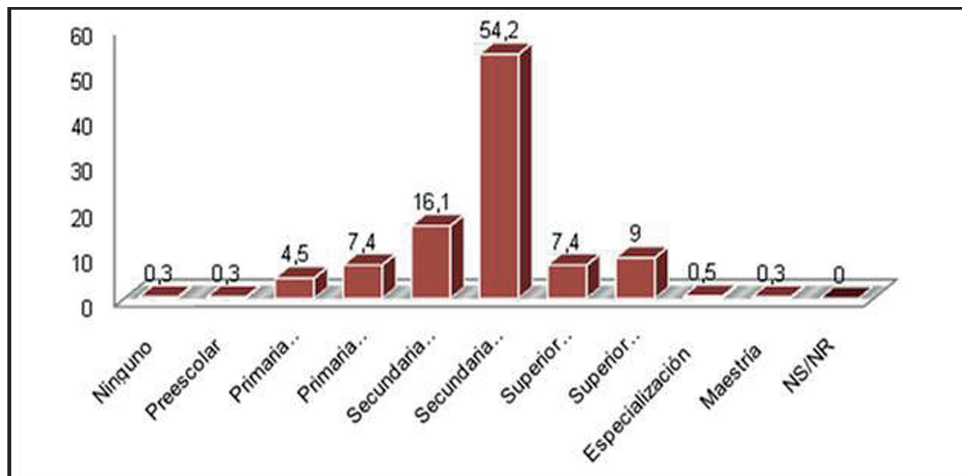
**Gráfico 3.** Porcentaje emigrados por género

**Fuente:** Encuesta Migración Internacional y Remesas Cartago-Valle-Colombia. 2009



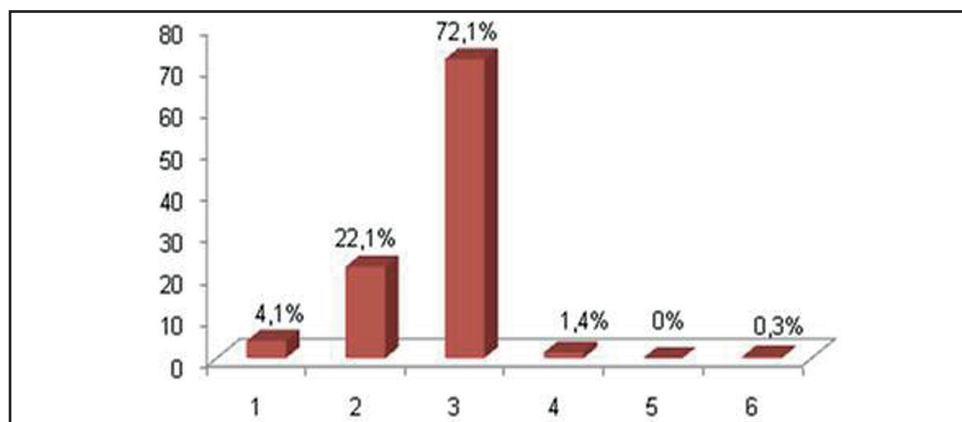
**Gráfico 4.** Porcentaje emigrados por estado civil

**Fuente:** Encuesta Migración Internacional y Remesas Cartago-Valle-Colombia. 2009



**Gráfico 5.** Porcentaje emigrados por nivel educativo más alto alcanzado

Fuente: Encuesta Migración Internacional y Remesas Cartago-Valle-Colombia. 2009



**Gráfico 5.** Porcentaje estrato socioeconómico

Fuente: Encuesta Migración Internacional y Remesas Cartago-Valle-Colombia. 2009

De acuerdo a la caracterización socio-demográfica de los hogares se puede concluir:

Los emigrantes del municipio de Cartago y su Zona Especial Urbana Zaragoza en el exterior, se agrupan en países como

España, con la más alta concentración, seguido por Estados Unidos, Francia, Aruba, Reino Unido, Venezuela y Ecuador.

Con una marcada representatividad de las mujeres, en edades comprendidas entre los 18 y los 54 años, niveles de educación

secundaria completa, ubicadas en su mayoría en los estratos medio y bajo. Como motivo principal de la migración sobresale el económico laboral

El retorno, en proporciones menores a la migración, se registra especialmente de cinco países: España, Venezuela, Francia, Ecuador y Estados Unidos, respectivamente. Este hecho empieza a mostrar un ritmo creciente, a partir del año 2006, con mayor representatividad del género femenino en Cartago y masculino en Zaragoza; de estado civil soltero y casado en proporciones similares. Las edades del retorno permiten advertir que están regresando a la ciudad grupos familiares, cuyas edades oscilan entre los 25 y los 45 años, además de un representativo grupo de menores de 18 años y mayores de 65 años. Con niveles educativos de secundaria completa y una proporción representativa con superior completa. Sobresale como motivo del regreso, el fin de permiso de la permanencia, la adaptación y, en menor proporción, la económica laboral.

Un marcado número de hogares recibe remesas del exterior, cuyo monto oscila entre 200.000 y 600.000 pesos, que son recibidos mensualmente, a través de casas de cambio, y bancos en una menor cuantía; destinadas en su mayoría a gastos del hogar, alimentación, consumo y, en una menor proporción, a salud, educación e inversión. Son recibidas en su mayoría por mujeres mayores de 45 años, que lideran la jefatura de los hogares, se ocupan de los oficios del hogar, poseen bajos niveles de

educación y se ubican en su mayoría en los estratos bajo y medio.

Las remesas constituyen un importante monto de ingresos, que permite a los hogares mejorar sus condiciones de vida en términos de alimentación, vivienda, salud y educación, entre otros; no obstante, quedan algunos interrogantes relacionados con el impacto de las remesas sobre el crecimiento y desarrollo socioeconómico de la ciudad, además del uso y aprovechamiento de las remesas, en términos de ahorro e inversión.

Finalmente, surge la inquietud de abordar la migración internacional, el retorno y las remesas, como un sistema unitriádico abierto, en el que sus partes, se encuentran interconectadas e interrelacionadas entre sí, y cuyo entorno afecta cada uno de los elementos que lo constituyen.

- **Entorno**

En este contexto, cualquier manifestación del entorno que afecte uno de los elementos del sistema, resultará afectando a todos los demás; aun cuando cada uno de ellos conserve unas características particulares, que permiten también abordarle de forma independiente.

La crisis económica y financiera, detonada durante la primera década del siglo XXI, es solo uno de los ejemplos de los efectos del entorno sobre la migración, el retorno y las remesas como sistema unitriádico. El incremento del desempleo como consecuencia de la crisis, conllevó

a una disminución de los ingresos de los emigrantes, y consecuentemente a una disminución en el monto y frecuencia de las remesas enviadas a sus países de origen. En algunos casos más drásticos, logró afectar los niveles de sobrevivencia de los emigrantes, dando como consecuencia un incremento en los niveles de retorno.

## Referencias

- Arango (2000). Las migraciones internacionales. *Revista Internacional de Ciencias Sociales*, 165.
- Arango, J. (2003). La explicación teórica de las migraciones: Luz y sombra. Consultado el 16 de marzo de 2011 y disponible en: Red de revistas científicas de América Latina y el Caribe Redalyc: <http://redalyc.uaemex.mx>
- Banco de la República. (2005). Colombia: Flujos migratorios y remesas de trabajadores. Consultado el 5 de abril de 2011 y disponible en: Banco de la República de Colombia: <http://www.banrep.gov.co>
- Bejarano (3 de diciembre de 2009). Tesis presentada para obtener el título de licenciado en relaciones internacionales. Las remesas como factor de desarrollo económico en México durante el periodo 2000 - 2006. Bahías de Hualtuco, Oaxaca, México.
- Canales, A. (2002). Comunidades Transnacionales y migración en la era de la globalización. Consultado el 28 de enero de 2012 y disponible en: Comisión Económica para América Latina y el Caribe: [www.eclac.cl/celade/proyectos/migracion/canales.doc](http://www.eclac.cl/celade/proyectos/migracion/canales.doc)
- Cárdenas, M., Mejía, C. (2006). Migraciones internacionales en Colombia: ¿Qué sabemos? Consultado el 16 de marzo de 2012 y disponible en: <http://www.iadb.org/intal/intalcdi/pe/2009/02989.pdf>
- Khoudour-Castéras, D. (2007). ¿Por qué emigran los colombianos? Un análisis departamental basado en el censo 2005. *Revista de economía institucional*, 9 (16), 255-271. Disponible en: [http://www.scielo.org.co/scielo.php?script=sci\\_arttext&pid=S0124-59962007000100010&lng=es&nrm=iso](http://www.scielo.org.co/scielo.php?script=sci_arttext&pid=S0124-59962007000100010&lng=es&nrm=iso). Consultado el 28 de octubre de 2012
- Comité de investigaciones AESCO (2011). Remesas, retorno y crisis económica. Consultado el 23 de junio de 2011 y disponible en: AESCO Colombia: [http://www.aescocolombia.org/pdfs/remesas\\_retorno\\_crisis\\_economica\\_2011.pdf](http://www.aescocolombia.org/pdfs/remesas_retorno_crisis_economica_2011.pdf)
- Comunidad Andina (junio de 2011). Informe anual 2011: Estadísticas de remesas en la Comunidad Andina. Documento estadístico SG. Consultado el 8 de noviembre de 2011 y disponible en: <http://www.comunidadandina.org>.
- Cuéllar, M. M. (2012). Semana económica 2012. Las remesas internacionales como elemento dinamizador de inclusión financiera. Semana económica Asobancaria (859). Disponible en: <http://www.portalmicrofinanzas.org/gm/document-1.9.60000/2770056.pdf>
- DANE (2005). Censo general 2005. Recuperado el 28 de octubre de 2011, de Departamento Administrativo Nacional de Estadísticas. Disponible en: <http://www.dane.gov.co>
- Durand, J., Massey, D. (2008). Los enfoques teóricos: Una síntesis. Consultado el 23 de mayo de 2011 y disponible en: Fondo multilateral de inversiones FOMIN: [http://www.iadb.org/mif/remesas\\_map.cfm?language=Spanish](http://www.iadb.org/mif/remesas_map.cfm?language=Spanish).
- Durand, J. (2004). Ensayo teórico sobre la migración de retorno. El principio del rendimiento decreciente.

- Garay, L.J., Rodríguez C. (2005). Estudio sobre Migración Internacional y Remesas en Colombia. La Emigración Internacional en el Área Metropolitana Centro Occidente Colombia. Caracterización Socioeconómica de la Población Emigrante y Evaluación del Impacto de las Remesas Internacionales. Bogotá: Panamericana formas e Impresos S.A.
- Garay, L.J., Medina M.C. (2008). La Migración Colombiana a España. El capítulo más reciente de una historia compartida. Ponencia presentada en la primera jornada sobre migración colombiana a España: actualidad y perspectivas. Madrid.
- Guarnizo, L.E. (2006). El Estado y la migración colombiana. Migración y desarrollo. Primer semestre, No. 006. Zacatecas: 79-101. México.
- Herrera, C. (2006). La perspectiva teórica en el estudio de las migraciones. México: Siglo XXI Editores.
- INSTRAW (2007). Género y remesas. Migración Colombiana del AMCO hacia España. Consultado el 23 de marzo de 2012 y disponible en: Instituto Internacional de Investigaciones y Capacitación de la Naciones Unidas para la promoción de la Mujer: <http://www.un-instraw.org>.
- Massey, D., Arango, J., Pellegrino, A. (s.f.). Teorías de las migraciones internacionales: una revisión y aproximación. Consultado el 30 de Octubre de 2012 y disponible en: Universidad de Granada: <http://www.ugr.es/~redce/REDCE10/articulos/14DouglasDMassey.htm>
- Mejía, Castro (2012). Retorno de migrantes a la Comunidad Andina. Bogotá: Fundación Esperanza.
- Mejía, W. (2012). Colombia y las migraciones internacionales: Evolución reciente y panorama actual a partir de las cifras. Consultado el 15 de noviembre de 2012 y disponible en: Observatorio de las migraciones: <http://www.observatoriodemigraciones.org/apc-aa-files/.../ColMigraciones12.pdf>.
- Mejía, W., Ortiz, D., Puerta, C. B., Mena, J., Díaz, M. E. (2009). Encuesta Nacional 2008 - 2009. ENMIR.
- Organización internacional para las migraciones OIM. (2007). Memorias Primer Encuentro Regional sobre Desarrollo y Migración internacional. Pereira- Risaralda.
- Organización Internacional para las Migraciones OIM. (2001). Informe sobre las migraciones en el mundo. Naciones Unidas.
- Ramírez, C., Zuluaga, M., Perilla, C. (2010). Perfil migratorio de Colombia. Consultado el 25 de octubre de 2011 y disponible en: Organización Internacional para las migraciones: <http://www.oim.org.co>
- Ratha, D., Mohapatra, S., Silwal, A. (2011). Datos sobre Migración y remesas 2011. Consultado el 28 de enero de 2012 y disponible en: Grupo de análisis de las perspectivas de desarrollo del Banco Mundial: <http://www.worldbank.org/migration>.
- Reyes, E.G. (2002). Principales teorías sobre desarrollo económico y social y su aplicación en América Latina y el Caribe. Disponible en: [www.zonaeconomica.com](http://www.zonaeconomica.com).
- Uribe, J. D. (2005). Nota Editorial: Remesas de trabajadores y su impacto económico - segunda parte. Consultado el 13 de agosto de 2012 y disponible en: Banco de la Republica de Colombia: <http://www.banrep.gov.co>.
- Vicente, T., Ruiz, A., L., Unzueta, A. (2010). Anuario de la inmigración en el país Vasco. 2010. La circulación de remesas en los hogares transnacionales colombianos y su relación con el desarrollo. BAKEAZ PUBLICACIONES. Disponible en: [http://pdf.escueladepaz.efaber.net/article/pdf/376/111201\\_OVI2010\\_Vicente-Unzueta-Ruiz.pdf](http://pdf.escueladepaz.efaber.net/article/pdf/376/111201_OVI2010_Vicente-Unzueta-Ruiz.pdf)